



**TECHNICKÁ UNIVERZITA V LIBERCI**

**Ústav zdravotnických studií**

461 17 Liberec 1, Studentská 2

Tel.: 485 353 722 Fax: 485 353 721

---

## **VÝROČNÍ ZPRÁVA O ČINNOSTI ZA ROK 2008**

**Duben 2009**



## **1. ÚVOD**

Ústav zdravotnických studií byl zřízen Vědeckou radou Technické univerzity v Liberci ke dni 1. prosince 2004. Ústav v roce 2005 úspěšně akreditoval bakalářský studijní program B5341 Ošetrovatelství a od akademického roku 2006/2007 přijímá studenty ke studiu, který je součástí Dlouhodobého záměru vzdělávací, vědecké, výzkumné a další činnosti Technické univerzity v Liberci jako součást diverzifikace nabídky studijních programů pro potřeby praxe. Z hlediska zájmu uchazečů je velmi perspektivní. V roce 2008 ústav připravil a získal akreditaci dalšího studijního programu Biomedicínská technika, který byl předložen MZČR pro souhlasné stanovisko vzdělávání pracovníků v nelékařských oborech.

Akreditace studijního programu Ošetrovatelství, studijního oboru Všeobecná sestra v prezenční formě studia byla udělena MŠMT na základě souhlasného stanoviska Akreditační komise ze dne 30. prosince 2005 pod Č.j. 37240/2005-30/1 na období 4 let. Akreditace studijního programu Ošetrovatelství, studijního oboru Všeobecná sestra v kombinované formě studia byla udělena MŠMT na základě souhlasného stanoviska Akreditační komise ze dne 14. července 2008 pod Č.j. 13794/2008-30/1 na dobu platnosti akreditace prezenčního studia.

Akreditace studijního programu Biomedicínská technika, studijního oboru Biomedicínská technika v prezenční formě studia byla udělena MŠMT na základě souhlasného stanoviska Akreditační komise ze dne 18. února 2008 pod Č.j. 2858/2008-30/1 na období 4 let.

Za čtyři roky působení ústavu se velmi dobře zdařilo vybudovat kvalitní výukové zázemí s technickým vybavením a personálním obsazením včetně dobré spolupráce se zdravotnickými zařízeními pro realizaci praktické výuky.

Motivací pro předložení žádostí k akreditaci studijních programů nelékařského vzdělávání byly následující důvody:

- snaha dále pokračovat v nabídce studijního programu Ošetrovatelství v prezenční a kombinované formě studia, který by nadále zvyšoval kvalifikační předpoklady pro výkon zdravotnického nelékařského povolání (vytvořené specializované laboratorní zázemí a personální obsazení akademických pracovníků pro výuku)



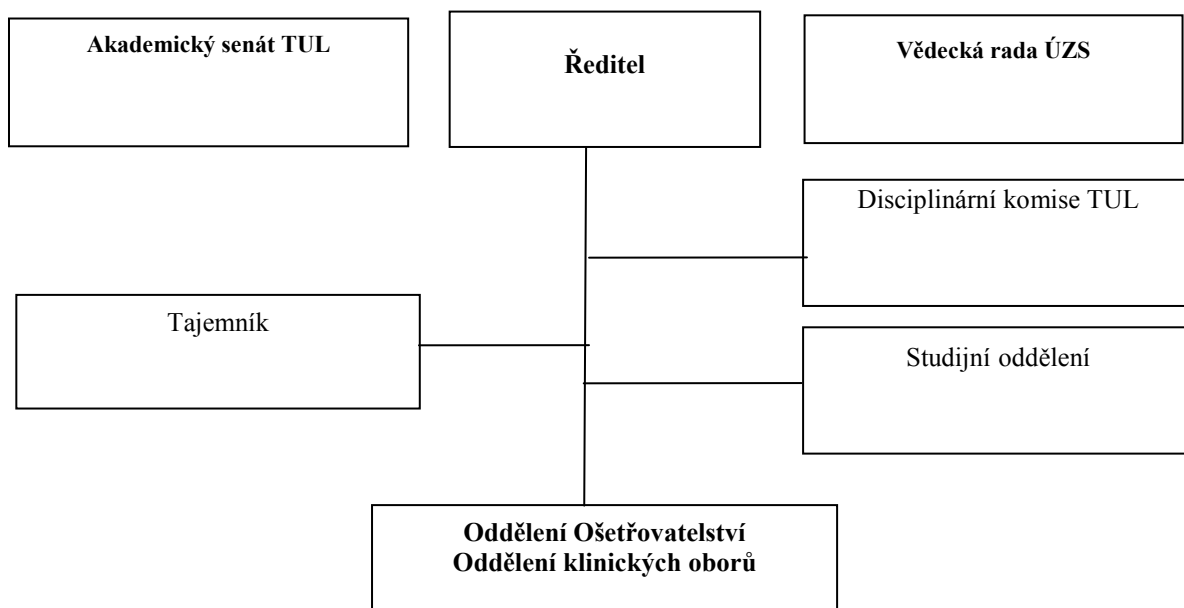
- doporučení odborníků ze zdravotnické praxe zvýšené potřeby absolventů,
- požadavky ze zdravotnických zařízení vzdělávat a připravovat absolventy pro praxi (dnes velmi žádaných profesí biomedicínského technika a všeobecné sestry v prezenční formě studia a umožnit již sestřám v praxi zvyšovat si odbornou kvalifikaci formou kombinovaného studia).

Realizací programu Ošetřovatelství se zvýšily nároky na kvalitu a profesionalitu zajišťování odborné praxe v Krajské nemocnici Liberec, a.s. Z toho důvodu bylo zapotřebí připravit vzdělávací program - kurz pro zdravotnický ošetřovatelský personál. Ve spolupráci s Centrem pro další vzdělávání Technické univerzity v Liberci a za finanční podpory Technické univerzity v Liberci byl připraven certifikovaný kurz „Mentor klinicko-pedagogické praxe v ošetřovatelství“ pro všeobecné sestry a porodní asistentky s ošetřovatelskou praxí na standardních odděleních, jednotkách intenzivní péče, laboratorních provozech a odděleních rehabilitačního ošetřovatelství. Kurz byl úspěšně zahájen k 1. únoru 2007 v rozsahu 4 semestrů, v celkovém počtu 250 hodin (200 hodin teorie a 50 hodin odborné praxe), zakončen závěrečnou prací z didaktiky ošetřovatelství a ústní zkouškou z pedagogiky, psychologie a didaktiky ošetřovatelství. Certifikovaný kurz je koncipován jako teoreticko-praktický celek, kde teoretická část je garantována Technickou univerzitou v Liberci, praktická odborná část Krajskou nemocnicí Liberec a.s.. Jako celek (teoretická a praktická část) byl kurz k akreditaci MZČR a na podzim byla udělena akreditace certifikovaného kurzu s přidělením 140 kreditů za absolvování kurzu. Kurz je určen k doplnění pedagogické způsobilosti a je zařazen do celoživotního vzdělávání nelékařských zdravotnických pracovníků. Byl úspěšně ukončen v prosinci 2008 s celkovým počtem 33 absolventů, kteří získali osvědčení pro činnosti mentora.



## 2. ORGANIZAČNÍ SCHEMA ÚSTAVU

### Organizační struktura



### VEDENÍ ÚSTAVU:

<http://www.uzs.tul.cz>

Prof. MUDr. Miloš Hájek, DrSc.

pověřen vedením ústavu

Mgr. Marie Froňková

tajemnice ústavu

Milena Bobková

studijní referentka



## ODBORNÁ ODDĚLENÍ ÚSTAVU

### Oddělení klinických oborů:

prof. RNDr. Hajniš Karel, CSc.

prof. MUDr. Hájek Miloš, DrSc.

prof. RNDr. Jiří Beneš, CSc.

prof. MUDr. Hynie Sixtus, DrSc.

prof. MUDr. Kautzner Josef, CSc.

prof. MUDr. Jaroslav Pokorný, DrSc.

prof. MUDr. Povýšil Ctibor, DrSc.

prof. MUDr. Schindler Jiří, DrSc.

doc. MUDr. M. Bartoš, CSc.

doc. MUDr. Drábková Jarmila, CSc.

doc. MUDr. Feyereisl Jaroslav, CSc.

doc. MUDr. Holm František, CSc.

doc. MUDr. Kohout Pavel, Ph.D.

doc. MUDr. Klenerová Věra, DrSc.

doc. MUDr. Mohr Pavel, Ph.D.

doc. MUDr. Mysliveček Jaromír, Ph.D.

doc. MUDr. Ort Jaroslav, CSc.

doc. MUDr. Pařízková Eva, CSc.

doc. MUDr. Suchomel Petr, Ph.D.

doc. MUDr. Vlasák Václav, CSc.

MUDr. Procházková Renata, Ph.D.

MUDr. Riljak Vladimír, Ph.D.

MUDr. Tauš Lumír, CSc.

MUDr. Valenta Vladimír, Ph.D.

MUDr. Domín Richard

MUDr. Bulíř Petr

MUDr. Dlouhý Lubomír

MUDr. Dzan Ladislav

MUDr. Dzanová Andrea

MUDr. Jiroudková Alena

MUDr. Kočí Pavel

MUDr. Kučera Libor

MUDr. Kuchař Martin

MUDr. Lábusová Dana

MUDr. Macháňová Magda

MUDr. Minařík Radomír

MUDr. Nedvídek Jan

MUDr. Nováková Martina

RNDr. Ouhrabková Iva

MUDr. Ryba Miroslav

RNDr. Řehořová Lenka

MUDr. Šrám Jaroslav

MUDr. Zítek Martin

MUDr. Zeithamlová Silvie



**TECHNICKÁ UNIVERZITA V LIBERCI**

**Ústav zdravotnických studií**

461 17 Liberec 1, Studentská 2

Tel.: 485 353 722 Fax: 485 353 721

---

**Oddělení ošetrovatelství:**

Mgr. Bláhová Hana

Mgr. Brédová Petra

Mgr. Fejfarová Kristýna

Mgr. Froňková Marie

Mgr. Hoffmannová Petra

Mgr. Kohoutová Ladislava

Mgr. Nováková Iva

Mgr. Rotková Jana

PhDr. Svěráková Marcela

Bc. Škodová Iva

Bc. Švejdová Kateřina

Bc. Paukertová Zuzana

Bc. Pacltová Radmila



**Mentorky klinicko-pedagogické praxe v ošetrovatelství:**

Bábelová Šárka	Líbalová Monika
Brédová Petra, Mgr.	Marešová Jana
Čejpová Radomíra	Pašková Daniela
Doležalová Halina	Pitelková Ivana
Fejglová Ivana	Plašilová Ingeborg
Fořtová Věra, Bc.	Polovková Barbora
Háková Romana, Bc.	Pressová Hana
Horejšová Markéta	Ryšavá Ilona, Bc.
Hrstková Dana	Říhová Renata
Chvátalová Zuzana	Sláchalová Věra
Jakoubková Kateřina, DiS.	Šebková Šťovíčková Irena
Kovářová Jindra	Štrymplová Jana
Kozová Ilona	Venclíková Dana
Kratochvílová Kamila	Vigová Lenka
Kučírková Markéta	Voháňková Monika, DiS.
Lakatová Iva	

V průběhu roku 2008 byl nárůst úvazků vyučujících v souladu s předpoklady zajištění výuky podle studijního plánu.



## VÝUKOVÉ PROSTORY ÚSTAVU

**Prostory Ústavu zdravotnických studií** jsou ve vlastnictví Technické univerzity v Liberci, Studentská 2, 461 17 Liberec I. V roce 2006 a dále pak v roce 2008 byly prostory celkově stavebně zrekonstruovány a upraveny podle potřeb ústavu. Budova F je umístěna poblíž centra Liberce se snadnou dostupností městskou hromadnou dopravou (autobus, tramvaj), v okolí jsou vhodná místa na parkování osobních aut. Součástí budovy je menza s moderním stravovacím zařízením.

Ústav využívá současných prostor a zázemí Ústavu zdravotnických studií Technické univerzity v Liberci. Výukové prostory i kanceláře jsou vybaveny didaktickou technikou požadované úrovně (tabule, zpětný projektor, dataprojektor, promítací plátno, audiovizuální technika, počítače, připojení počítačové techniky na Internet). Ústav má v současné době jednu počítačovou specializovanou učebnu a plánuje se rozšíření o další specifikace.

### **Technické vybavení:**

Studijní programy využívají současných prostorů a zázemí Ústavu zdravotnických studií Technické univerzity v Liberci, které byly v roce 2008 rozšířeny o nové učebny a kanceláře v budově F, především pro výuku oborových předmětů ve špičkově vybavených laboratořích. V roce 2009 budou prostory ústavu rozšířeny o suterénní prostory budovy F, kde je předložen návrh na rekonstrukci včetně stavebních úprav pro vybudování dalších laboratoří (např. laboratoř fyziologie, laboratoř mikrobiologie).

Výukové prostory i kanceláře jsou vybaveny didaktickou technikou požadované úrovně. Toto vybavení plně odpovídá požadavkům na vybavení pro daný typ studia.

### ***Soupis specializovaných laboratoří pro výuku a popis jejich technické úrovně***

#### **Laboratoře Ústavu zdravotnických studií**

**Počítačová učebna (UZS1)** je vybavena 14 počítači řady DELL. Učebna má využití v rámci výuky, ale kromě toho je přístupná studentům k plnění studijních pracovních úkolů. Probíhá zde výuka informativních předmětů včetně nemocničních informačních systémů. Zabudovaná projekční technika je připojena k učitelenskému počítači a slouží k výukovým účelům. V učebně je nainstalován specifický SW, který umožňuje simulaci reálných procesů v prostředí nemocnice (softwarové vybavení NIS pro 14 pracovních stanic s následujícími moduly - řídicí a komunikační modul, modul lůžkové stanice, modul ambulantní péče, modul zpracování dávek pro zdravotní pojišťovny).





**Učebna anatomie (F02)** je nově vybudovaná učebna včetně nových výukových pomůcek (anatomické modely zakoupeny z projektu) pro výuku medicínských předmětů anatomie. Je vybavena moderní projekční technikou.

**Učebna fyziologie (OD1)** je nově vybudovaná učebna včetně nových výukových pomůcek (fyziologické modely pro výuku medicínských předmětů fyziologie, patologie, patologické fyziologie, preventivní medicíny). Je vybavena moderní projekční technikou.

Na ústavu zdravotnických studií je celkem **6 nových specializovaných odborných laboratoří** (pro výuku praktických cvičení - fotodokumentace jednotlivých laboratoří na [www.uzs.tul.cz](http://www.uzs.tul.cz)) vybavených moderními speciálními simulačními modely, přístroji a pomůckami.

- 1) **Laboratoř ošetrovatelství klinických oborů (UZS2)**  
výukové modely, přístroje pro klinické obory (interní, gynekologie, neurologie, pediatrie, dermatologie, otorinolaryngologie)
- 2) **Laboratoř ošetrovatelských postupů (UZS3)**  
výukové modely, přístroje pro základní ošetrovatelské dovednosti
- 3) **Laboratoř funkční diagnostiky (UZS4)**  
přístroje funkční diagnostiky např. sonografie, echokardiografie, ergometrie, spirometrie, rhinomanometrie, Holter TK, Holter EKG.
- 4) **Laboratoř ošetrovatelství první pomoci (UZS5)**  
moderní pomůcky pro záchranný systém, výukové modely pro nácvik neodkladné péče včetně AutoPulsu.
- 5) **Laboratoř intenzivní péče (UZS6)**  
speciálně upravená laboratoř dle parametrů jednotky intenzivní péče včetně rozvodu vzduchu, závěsných ramp, umělé plicní ventilace a výukového modelu řízeného PC.



### 3. SLOŽENÍ ORGÁNŮ ÚSTAVU

#### 3.1 VĚDECKÁ RADA

předseda:

**Prof. MUDr. Miloš Hájek, DrSc.,**

pověřen vedením Ústavu zdravotnických studií Technické univerzity v Liberci

členové:

**Doc. MUDr. Miroslav Bartoš, CSc.,**

docent Ústavu zdravotnických studií Technické univerzity v Liberci

**PhDr. Ivanka Kohoutová,**

ředitelka Střední zdravotnické školy Ruská v Praze

**MUDr. Jaroslav Krutský,**

ředitel Nemocnice v Semilech

**Prof. Dr. Ing. Zdeněk Kůs,**

prorektor Referátu pro rozvoj a výstavbu Technické univerzity v Liberci

**Doc. MUDr. Eva Pařízková, CSc.,**

docent Dětské kliniky Fakultní nemocnice Hradec Králové

**Prof. MUDr. Jaroslav Pokorný, CSc.,**

profesor Fysiologického ústavu 1. lékařské fakulty Univerzity Karlovy

**Prof. MUDr. Miloš Velemínský, CSc.,**

děkan Zdravotně sociální fakulty Jihočeské univerzity v Českých Budějovicích

**Doc. RNDr. Jaroslav Vild,**

docent Technické univerzity v Liberci

Vědecká rada má celkem **9 členů**, z toho **5** mimo univerzitu a **4** z Technické univerzity v Liberci. Vědecká rada ústavu předložené dokumenty a materiály posuzuje a doporučuje pro Vědeckou radu Technické univerzity v Liberci a Akademický senát Technické univerzity v Liberci.



### 3.2 AKADEMICKÝ SENÁT TUL

zástupce ÚZS Akademické komory AS TUL:

**Doc. MUDr. Petr Suchomel, Ph.D.**

**Mgr. Marie Froňková**

zástupce ÚZS Studentské komory AS TUL:

**Lukáš Málek**

## 4. STUDIJNÍ A PEDAGOGICKÁ ČINNOST

### STUDIJNÍ PROGRAMY, FORMY A OBORY STUDIA

Bakalářský studijní program **B 5341 Ošetřovatelství**  
studijní obor **5341R009 Všeobecná sestra**

Bakalářský studijní program **B 3944 Biomedicínská technika**  
studijní obor **3901R032 Biomedicínská technika**

### PŘIJÍMACÍ ŘÍZENÍ

Uchazeči byli přijímáni do tříletého prezenčního bakalářského studia formou přijímací zkoušky a byli přijímáni na základě výsledků písemných přijímacích testů:

**a) studijní program Ošetřovatelství:**

písemné testy z obecné biologie, biologie člověka a cizího jazyka podle vlastního výběru.

**b) studijní program Biomedicínská technika**

písemné testy z obecné biologie, matematiky a fyziky.



## **KREDITNÍ SYSTÉM**

Na Ústavu zdravotnických studií byl kreditní systém zaveden při zahájení výuky v roce 2006 a dle platného Studijního a zkušebního řádu TUL.

## **5. INFORMAČNÍ A KOMUNIKAČNÍ TECHNOLOGIE**

Ústav zdravotnických studií je součástí informační a komunikační infrastruktury Technické univerzity v Liberci. Ta je reprezentována především rozsáhlou univerzitní knihovnou, ústavní knihovnou a vysoce výkonnou lokální počítačovou sítí, která je trvale připojena k významnému uzlu sítě CESNET a jeho prostřednictvím k Internetu. Technická univerzita jako celek je začleněna do projektu evropských vysokorychlostních sítí. Všichni členové akademické obce a techničtí pracovníci fakulty jsou oprávněnými uživateli jak lokální sítě, tak Internetu. Využití informačních a komunikačních technologií je integrováno do řady předmětů a podíl této výuky se stále zvyšuje.

Všechny posluchárny, laboratoře a pracovny učitelů, školitelů, vědeckých pracovníků a administrativních pracovníků jsou vybaveny PC (pevnými nebo přenosnými), přípojkami lokální univerzitní počítačové sítě LIANE s přístupovou rychlostí 1000 Mb/s nebo 100 Mb/s (podle kapacity a způsobu využití místností) a s přímým přístupem na INTERNET prostřednictvím akademické sítě CESNET s přístupovou rychlostí 2,5 Gb/s. Zaměstnanci ústavu, fakult mají svůj osobní počítač trvale připojený na lokální počítačovou síť LIANE a jejím prostřednictvím k INTERNETu. Studenti mají okamžikem zápisu do studijního programu vlastní internetovou adresu, poštovní schránku s obsahem 10 MB a úložný prostor na soubory o kapacitě dalších 10 MB. Prostřednictvím serveru ústavu mají všichni studenti dohromady k dispozici 100 GB úložného prostoru pro své specializované práce a projekty. Přístup do sítě mohou studenti realizovat prostřednictvím vlastního počítače nebo univerzitních či fakultních počítačových učeben.

## **6. VÝZKUM A VÝVOJ**

Vědecká a tvůrčí technická činnost na ústavu je zaměřena do základního i do aplikovaného výzkumu. Rozvoj oblasti vědecko-výzkumné a vývojové činnosti ústavu pro období 2006 až 2008 vycházel z Dlouhodobého záměru ÚZS, z obdobných záměrů TUL a grantů MŠMT ČR.



**1) Rozvojové projekty MŠMT**

**A/a - 1125 Rozvoj laboratoří ošetrovatelství pro klinické obory**

**1 750 tisíc Kč**

**2) Projekty FRVŠ**

**A/a - 1246 Rozvoj laboratoří ošetrovatelství pro klinické obory**

**1 900 tisíc Kč**

**3) Ostatní projekty Statutárního města Liberec**

**a) 1668 - 50 tisíc Kč**

**b) 1678 - 32 500 tisíc Kč**

## **7. SPOLUPRÁCE S PRAXÍ**

V rámci zajištění odborné praxe byla již v minulosti navázána úzká spolupráce s Krajskou nemocnicí Liberec, a.s. a Nemocnicí Jablonec nad Nisou, p.o. Dále byla spolupráce rozšířena na další zařízení - Krajská hygienická stanice, Zdravotní ústav, Jedličkův ústav, Armádu ČR protichemický prapor, Kojenecký ústav.

### ***Krajská nemocnice Liberec, a.s.***

Usnesením zastupitelstva z března 2007 změnila Krajská nemocnice Liberec svou právní formu a to tak, že z příspěvkové organizace přešla na akciovou společnost. S účinností od 1. července 2007 tak převzala veškeré činnosti včetně zdravotnické péče od Krajské nemocnice Liberec stejnojmenná akciová společnost. Krajská nemocnice Liberec patří mezi zdravotnická zařízení, která poskytují své služby v působnosti celého Libereckého kraje i jeho spádových oblastí. Některé obory, jakými jsou např. traumatologie, spinální jednotka, kardiologie, onkologie, neurochirurgie a perinatologie, i pro jiné kraje ČR. Léčebně preventivní péči, a to jak v základních, tak i specializovaných a vysoce specializovaných oborech, se tu klientům dostává na 46 odděleních, tj. 137 pracovištích. Krajská nemocnice Liberec provozuje i lůžka následné a dlouhodobé péče, základní a specializované diagnostické služby, ústavní lékárnu a prodejnu zdravotnických potřeb. Krajská nemocnice Liberec, a.s. disponuje v současné době 973 lůžky, z toho jich je 734 v akutní péči, 97 v intenzivní péči a 142 v následné péči. Věková a vzdělanostní charakteristika nejen lékařů i ostatních vysokoškoláků, ale i zdravotních sester, je na velmi vysoké úrovni. Na vzestupu je vědecká i



## TECHNICKÁ UNIVERZITA V LIBERCI

Ústav zdravotnických studií

461 17 Liberec 1, Studentská 2

Tel.: 485 353 722 Fax: 485 353 721

publikační činnost. Zdejší specialisté se aktivně účastní celostátních, evropských i světových kongresů, jsou zapojeni do mezinárodních klinických studií a grantů. Někteří lékaři získali, nebo získají, postgraduální vzdělání (PhD.) ve spolupráci s LF. Dva lékaři získali vědecko-pedagogický titul docent na UK v Praze. Řada lékařů a sester se podílí na výuce ošetrovatelství na TU v Liberci. Většina pracovišť získala akreditaci MZ pro vzdělávání lékařů. Krajská nemocnice Liberec je výukovým pracovištěm pro přípravu studentů Lékařské fakulty Univerzity Karlovy v Hradci Králové a rovněž je výukovým pracovištěm pro žákyně Střední a vyšší zdravotnické školy. Krajská nemocnice Liberec, a.s. klade velký důraz na vysokou úroveň medicínské i ošetrovatelské péče. Důkazem trvalého poskytování kvalitních služeb je certifikát systému řízení kvality ISO 9001, který získala v dubnu roku 2006.

Hlavní činností je léčebně preventivní lůžková a ambulantní péče v základních, hlavních, specializovaných a vysoce specializovaných oborech, provozování lůžkové následné a dlouhodobé péče, základních a specializovaných diagnostických služeb, ústavní lékárny a dopravní zdravotní služby, odborná výchova a postgraduální vzdělávání pracovníků ve zdravotnictví, plnění zvláštních úkolů v souvislosti se zajištěním obrany státu a likvidací následků přírodních a jiných katastrof a hromadných neštěstí, zajišťování podpůrných technickohospodářských činností a služeb souvisejících s hlavní činností.

### *Nemocnice Jablonec nad Nisou, p.o.*

Nemocnice v Jablonci nad Nisou je kvalitním zdravotnickým zařízením, které poskytuje široké spektrum zdravotnických služeb v 16 oborech. V roce 2008 je zde 310 akutních lůžek a 67 lůžek následné péče. O pacienty se stará 94 lékařů, 345 sester a dalších středních zdravotnických pracovníků. Vedle 16 lékařských oddělení má nemocnice 5 odborů hospodářskotechnické správy, jejichž oddělení se starají o chod nemocnice. V oblasti laparoskopických operací působí chirurgické oddělení jako školící pracoviště, statut školícího pracoviště v této oblasti má také urologické oddělení. Školícím pracovištěm pro bezcementové náhrady kyčelního a kolenního kloubu je oddělení ortopedie. **Akreditaci pro školení a odbornou výchovu mladých lékařů získalo v roce 2006** oddělení interny, pediatrie, chirurgie i oddělení rehabilitace a fyzikální medicíny (toto oddělení je také školícím pracovištěm pro praktickou výuku studentů fyzioterapie). Nemocnice Jablonec nad Nisou, p.o. převzala dne 20. prosince 2007 certifikát za splnění požadavků mezinárodní normy ISO 9001:2000. Jedná se o systém řízení kvality a v první fázi je certifikována technická část nemocnice, dále operační sály, radiodiagnostika, centrální sterilizace a nechybí ani vedení nemocnice.



## TECHNICKÁ UNIVERZITA V LIBERCI

Ústav zdravotnických studií

461 17 Liberec 1, Studentská 2

Tel.: 485 353 722 Fax: 485 353 721

### IKEM

specializované pracoviště pro praktickou výuku ve studijním programu Biomedicínská technika zaměřené na preventivní, diagnostickou, léčebnou a vědeckovýzkumnou činnost v oblasti kardiovaskulárních chorob, transplantací srdce, bloku srdce - plíce, ledvin, jater, slinivky břišní, diabetologie a poruch metabolismu. K dalším činnostem IKEM patří zejména: zavádění nových diagnostických a léčebných metod, spolupráce se zdravotnickými zařízeními směřující ke zvýšení počtu, kvality a efektivity diagnostických léčebných výkonů.

DOPORUČENÁ PRACOVIŠTĚ pro odbornou praxi	
pracoviště používající diagnostické, terapeutické ZP	Klinika kardiologie
pracoviště používající diagnostické, terapeutické ZP	Klinika kardiovaskulární chirurgie
pracoviště používající diagnostické, terapeutické ZP	Klinika anesteziologie a resuscitace
pracoviště používající diagnostické, terapeutické ZP	Preventivní kardiologie
pracoviště používající diagnostické, terapeutické ZP	Klinika diabetologie
pracoviště používající laboratorní, diagnostické ZP	Laboratoř klinické patofyziologie
pracoviště používající diagnostické, terapeutické ZP	Klinika transplantační chirurgie
pracoviště používající diagnostické, terapeutické ZP	Klinika anesteziologie, resuscitace a intenzivní péče
pracoviště používající diagnostické, terapeutické ZP	Klinika nefrologie
pracoviště používající diagnostické, terapeutické ZP	Klinika hepato-gastroenterologie
pracoviště používající laboratorní ZP	Pracoviště laboratorních metod
pracoviště používající diagnostické ZP	Radioizotopové pracoviště
pracoviště používající diagnostické, terapeutické ZP	Pracoviště klinické rehabilitace
pracoviště používající ZP	Pracoviště zdravotnické techniky, metrologie



## 8. AKADEMIČTÍ A DALŠÍ PRACOVNÍCI

Ústav měl ke dni 31. 12. 2008 **58 zaměstnanců** (z toho 26 žen tj. 48 % z celkového počtu), dále z toho **55 akademických pracovníků**, jejichž věkový průměr je **49 let**.

### Počty zaměstnanců (fyzické a úvazky) podle druhu pracovněprávního vztahu

ÚZS	111	113	114	115	117	121	131	Celkem
<b>F101</b>								
hlavní pracovní poměr (fyzicky)	3	0	0	3	0	0	3	<b>58</b>
<b>P101</b>								
hlavní pracovní poměr (úvazek)	5	10	2	26	6	0	0	

*F101 - hlavní pracovní poměr (fyzicky)*

*P101 - hlavní pracovní poměr (úvazek)*

### Počty zaměstnanců podle pracovních kategorií

Pracovní kategorie	111		113		114		115		117		121		131		Celkem
Počet zaměstnanců	8		10		2		29		6		0		3		<b>58</b>
Průměrný věk zaměstnanců v jednotlivých kategoriích	M	Ž	M	Ž	M	Ž	M	Ž	M	Ž	M	Ž	M	Ž	Průměrný věk Σ
	68	-	58	69	32	39	47	43	-	40	-	-	-	41	51(M) 48(Ž)

*111 – Profesori, 113 – Docenti, 114 – Odborní asistenti (s vědeckou hodností), 115 – Asistenti (bez vědecké hodnosti),*

*117 – Lektori, 121 – Odborně techničtí pracovníci, 131 – Hospodářsko-správní pracovníci*

### Věková struktura akademických pracovníků veřejné vysoké školy

Věk	Akademičtí pracovníci										Vědečtí pracovníci		
	profesoři		docenti		odb. asist.		asistenti		lektori		celkem	ženy	
	celkem	ženy	celkem	ženy	celkem	ženy	celkem	ženy	celkem	ženy			
do 29 let	0	0	0	0	0	0	0	0	0	1	1	0	0
30 – 39 let	0	0	0	0	8	8	0	0	2	1	0	0	0
40 – 49 let	0	0	3	0	14	3	0	0	3	2	0	0	0
50 – 59 let	2	0	2	0	6	4	0	0	0	0	0	0	0
60 – 69 let	1	0	2	2	0	0	0	0	0	0	0	0	0
nad 70 let	5	0	3	1	1	0	0	0	0	0	0	0	0
<b>Celkem</b>	<b>8</b>	<b>0</b>	<b>10</b>	<b>3</b>	<b>29</b>	<b>15</b>	<b>0</b>	<b>0</b>	<b>6</b>	<b>4</b>	<b>0</b>	<b>0</b>	<b>0</b>





**Přehled o počtu akademických pracovníků na veřejné vysoké škole k 31. 12. 2008**

Personální zabezpečení	celkem	prof.	doc.	ost.	DrSc.	CSc.	Dr., Ph.D., Th.D.
<b>Rozsahy úvazků akad. prac.</b>							
do 30 %	21	2	2	12	1	3	1
do 50 %	18	0	1	13	0	1	3
do 70 %	16	5	7	2	4	5	2
do 100 %	3	1	0	1	1	0	0

*Pozn.: Pokud je např. prof. XX, CSc., vyplní se údaj ve sloupci prof. i CSc.*

## 9. DALŠÍ AKTIVITY ÚSTAVU

- vytváření elektronických studijních materiálů na www stránkách
- příprava studijních opor pro kombinovanou formu studia

## 10. HLAVNÍ ÚKOLY PLNĚNÉ V ROCE 2008

- 1) Akreditace a realizace studijního program Biomedicínská technika.
- 2) Realizace a ukončení 1. zápisu certifikového kurzu pro zajištění odborné praxe.
- 3) Rekonstrukce nových prostor ústavu.
- 4) Realizace a zajištění vybavení specializovaných laboratoří z projektů
  - Laboratoř první pomoci,
  - Laboratoř funkční diagnostiky,
  - Laboratoř intenzivní péče.
- 5) Akreditace a realizace kombinované formy studia oboru Všeobecná sestra.
- 6) Realizace odborné praktické výuky ve spolupráci s Nemocnicí Jablonec nad Nisou, p.o.
- 7) Realizace přípravných kurzů pro uchazeče o studium.
- 8) Pořádání odborného semináře a 1. studentské vědecké konference.



## **11. HLAVNÍ ÚKOLY PRO ROK 2009**

- 1) Příprava bakalářského specializačního studijního programu Nutriční terapeut.
- 2) Příprava magisterského studijního programu Specializace v ošetřovatelství.
- 3) Příprava magisterského studijního programu Biomedicínská technika.
- 4) Rekonstrukce suterénních prostor a vybudování laboratoře fyziologie, laboratoř mikrobiologie.
- 5) Řešení projektů schválených na rok 2009.
- 6) Příprava certifikovaného kurzu mentorek formou modulů.
- 7) Příprava certifikovaného kurzu pro uchazeče o studium nebo pro zájemce v rámci celoživotního vzdělávání.
- 8) Posilování investiční části rozpočtu, rozvážné investování s přidělenými prostředky a průběžné hodnocení jejich efektivní využití.
- 9) Zapojení do výměnných stáží studentů a zaměstnanců v rámci Sokrates-Erasmus a jiných výměnných programů.
- 10) Zapojení ústavu do vědeckovýzkumné činnosti.
- 11) Přednášková a publikační činnost zaměstnanců.

## **12. SHRNU TÍ A ZÁVĚR**

Za pozitivní stránky rozvoje ústavu v roce 2008 lze pokládat kvalitní přijímací řízení, zlepšující se kvalifikační strukturu pracovníků ústavu, neklesající zájem o studium, dobře založenou zahraniční spolupráci, řešení projektů. Systematicky rovněž probíhá rozvoj a modernizace odborných laboratoř a jejich počítačové podpory. Do tohoto rozvoje ústav intenzivně investuje jak z prostředků získaných z Fondu rozvoje vysokých škol, tak z vlastních investičních zdrojů.

Závěrem je třeba opět konstatovat, že idea vzniku ústavu „vychovávat kvalitní bakaláře a postupně i vědecké pracovníky na hranici klasických oborů“ je naplňována. To je způsobeno především dobrou motivací a cílevědomým přístupem akademické obce a všech ostatních zaměstnanců ústavu.



Příloha : Tabulková část

Kvalita a excelence akademických činností

Přehled akreditovaných studijních programů veřejné vysoké školy

Skupiny studijních programů	Studijní programy						Celkem stud.prog.	
	bak.		mag.		mag. navazující			dokt.
	P	K	P	K	P	K		
zdravot., lékař. a farm. vědy a nauky	2	1	0	0	0	0	0	2
<b>Celkem</b>	2	1	0	0	0	0	0	2

Pozn.: P – prezenční forma, K – kombinovaná forma

Přehled počtu kurzů celoživotního vzdělávání veřejné vysoké školy

Skupina studijních programů	kurzy orientované na výkon povolání			kurzy zájmové			U3V	Celkem
	do 15 hod.	do 100 hod.	více	do 15 hod.	do 100 hod.	více		
zdravot., lékař. a farm. vědy a nauky	0	0	1 *) 250 h	0	0	0	0	1

Pozn.: U3V – univerzita 3. Věku.

\*) Kurz Mentor klinicko-pedagogické praxe v ošetrovatelství pod garancií FP

Přehled počtu účastníků kurzů celoživotního vzdělávání na veřejné vysoké škole

Skupina studijních programů	kurzy orientované na výkon povolání			kurzy zájmové			U3V	Celkem
	do 15 hod.	do 100 hod.	více	do 15 hod.	do 100 hod.	více		
zdravot., lékař. a farm. vědy a nauky	0	0	*) 33	0	0	0	0	52

\*) Kurz Mentor klinicko-pedagogické praxe v ošetrovatelství pod garancií FP

**TECHNICKÁ UNIVERZITA V LIBERCI****Ústav zdravotnických studií**

461 17 Liberec 1, Studentská 2

Tel.: 485 353 722 Fax: 485 353 721

**Zájem uchazečů o studium na veřejné vysoké škole**

Skupiny studijních programů	Počet				
	Podaných přihlášek <sup>1)</sup>	Přihlášených <sup>2)</sup>	přijetí <sup>3)</sup>	přijatých <sup>4)</sup>	zapsaných <sup>5)</sup>
	<b>297</b>	<b>257</b>	<b>158</b>	<b>166</b>	<b>128</b>

1) Počet všech přihlášek, které VVŠ obdržela.

2) Počet uchazečů o studium, kteří se zúčastnili přijímacího řízení.

3) Počet všech kladně vyřízených přihlášek.

4) Počet přijatých uchazečů. Údaj celkem vyjadřuje počet fyzických osob, ve skupinách oborů jsou zahrnuti vícenásobně přijatí.

5) Počet přijatých studentů, kteří se zapsali ke studiu.

**Přehled počtu studentů v akreditovaných studijních programech veřejné vysoké školy k 31. 10. 2008**

Skupiny studijních programů	Studenti ve studijním programu								Celkem studentů
	bak.		mag.		mag. navazující		dokt.		
	P	K	P	K	P	K	P	K	
zdravot., lékař. a farm. vědy a nauky	147	61	0	0	0	0	0	0	208
<b>Celkem</b>	<b>147</b>	<b>61</b>	<b>0</b>	<b>0</b>	<b>0</b>	<b>0</b>	<b>0</b>	<b>0</b>	<b>208</b>

**Přehled počtu studentů, kterým bylo za kalendářní rok 2008 vyplaceno stipendium**

Skupiny studijních programů	Studenti, kterým bylo vyplaceno stipendium	
	Sociální	Ubytovací
Ústav zdravotnických studií	3	85
<b>Celkem</b>	<b>3</b>	<b>85</b>

**Přehled počtu absolventů akreditovaných studijních programů veřejné vysoké školy v období od 1. 1. 2008 do 31. 12. 2008**

Skupiny studijních programů	Absolventi ve studijním programu								Celkem absolventů
	bak.		mag.		mag. navazující		dokt.		
	P	K	P	K	P	K	P	K	
zdravot., lékař. a farm. vědy a nauky	0	0	0	0	0	0	0	0	0
<b>Celkem</b>	<b>0</b>	<b>0</b>	<b>0</b>	<b>0</b>	<b>0</b>	<b>0</b>	<b>0</b>	<b>0</b>	<b>0</b>

**TECHNICKÁ UNIVERZITA V LIBERCI**

Ústav zdravotnických studií

461 17 Liberec 1, Studentská 2

Tel.: 485 353 722 Fax: 485 353 721

**Přehled počtu neúspěšných studentů v akreditovaných studijních programech veřejné vysoké školy v období od 1. 1. 2008 do 31. 12. 2008**

Skupiny studijních programů	Neúspěšní studenti ve studijním programu								Celkem studentů
	bak.		mag.		mag. navazující		dokt.		
	P	K	P	K	P	K	P	K	
zdravot., lékař. a farm. vědy a nauky	35	0	0	0	0	0	0	0	35
<b>Celkem</b>	<b>35</b>	<b>0</b>	<b>0</b>	<b>0</b>	<b>0</b>	<b>0</b>	<b>0</b>	<b>0</b>	<b>35</b>

**Nově akreditované a reakreditované studijní programy a obory v roce 2008**

Fakulta	Typ stud.programu	Studijní program	Studijní obor
ÚZS	Bc.	Biomedicínská technika	Biomedicínská technika

**Studijní programy a obory v r. 2008 připravené k akreditaci nebo reakreditaci**

Fakulta	Typ stud.programu	Studijní program	Studijní obor
ÚZS	Bc.	Biomedicínská technika	Biomedicínská technika

**Přehled grantů, výzkumných projektů, patentů a dalších tvůrčích aktivit veřejné vysoké školy**

Název grantů, výzkumných projektů, patentů nebo dalších tvůrčích aktivit	Zdroj	Finanční podpora
<b>A/a - 1125 Rozvoj laboratoří ošetřovatelství pro klinické obory</b>	MŠMT	<b>1 750 tisíc Kč</b>
<b>A/a - 1246 Rozvoj laboratoří ošetřovatelství pro klinické obory</b>	FRVŠ	<b>1 900 tisíc Kč</b>
<b>Ostatní projekty Statutárního města Liberec</b>	SML	<b>82 500 Kč</b>

Pozn. Ve sloupci „Zdroj“ u grantů uvést: A=mezinárodní a zahraniční granty, B=granty GAČR, C=rezortní ministerské granty (včetně výzkumných záměrů MŠMT, s výjimkou FRVŠ); u ostatních uvést název instituce, která výzkumný projekt zadala.



# TECHNICKÁ UNIVERZITA V LIBERCI

Ústav zdravotnických studií

461 17 Liberec 1, Studentská 2

Tel.: 485 353 722 Fax: 485 353 721

## Publikační činnost v roce 2008 - počet publikací/z toho na CD

Monografie	Skripta	Sborníky	Časopisy	
0	6	0	0	

## Ústavní knihovna, knihovnicko-informační služby

Přírůstek knihovního fondu za rok	263
Knihovní fond celkem	895
Počet odebíraných titulů periodik:	
- fyzicky	4
- elektronicky (odhad) <sup>4</sup>	0
Otevírací doba za týden <sup>1</sup> (fyzicky)	40 hodin
Počet absenčních výpůjček <sup>2</sup>	0
Počet uživatelů <sup>3</sup>	206
Počet studijních míst	10
Počet svazků umístěných ve volném výběru	

- 1) Rozumí se počet otevíracích hodin týdně toho provozu vysokoškolské knihovny, který má nejdelší otevírací dobu. Otevírací doby jednotlivých provozů se nesčítají!  
Termínem „fyzicky“ se rozumí osobní návštěva knihovny, nikoli elektronická komunikace.
- 2) Včetně prolongace.
- 3) Uvádějí se zaregistrovaní uživatelé k 31.12.2008, tj. fyzické nebo právnické osoby zaregistrované v knihovně, které jsou oprávněné půjčovat si dokumenty z jejího fondu (domů nebo prezenčně) a které během vykazovaného období byly nově zaregistrovány nebo jejich registrace byla obnovena.
- 4) Uvádějí se pouze tituly periodik, které knihovna sama předplácí (resp. získává darem, výměnou) v papírové nebo elektronické verzi; nezahrnují se další periodika, k nimž mají uživatelé knihovny přístup v rámci konsorcií na plnotextové zdroje

V Liberci dne 15. dubna 2009

.....  
Prof. MUDr. Miloš Hájek, DrSc.  
pověřen vedením ústavu